

# Program prac konserwatorskich Konserwacji i renowacji renesansowego Pałacu Biskupiego



Muzeum Podkarpackie w Krośnie  
ul. J. Piłsudskiego 16  
38-400 Krosno

**MUZEUM PODKARPACIE** w  
w KROŚNIE  
ul. Piłsudskiego 16, 38-400 KROŚNO  
t. 0 13 43-213-76, tel/fax 0 13 43-243-01  
NIP: 684-10-48-586

**WOJEWÓDZKI URZĄD  
OCHRONY ZABYTKÓW z/s w PRZEMYSŁU  
DELEGATURA w KROŚNIE**

Data wpływu 2023 -01- 09

L. dz. ....

Podpis .....

**Sławomir Stępień**  
ul. Ks. Bp. Bandurskiego 4/1 31-515 Kraków  
NIP: 9441054751 REGON: 121192603  
tel. 602 747 267 e-mail: ss@e.pl

**Mgr Sławomir Stępień**  
KONSERWATOR DZIEŁ SZTUKI

Ul. Ks. Bp. Bandurskiego 4/1 31-515 Kraków  
Tel. (12) 266-27-43  
T.kom. 602 747 267  
email : ss@e.pl

*Sławomir Stępień*

**WOJEWÓDZKI URZĄD OCHRONY ZABYTKÓW  
z/s w Przemyślu - DELEGATURA w Krośnie**  
załącznik do pisma - postanowienia - decyzji  
znak: LC-12N. 5142. 282. 2022. 101  
data 10 STY. 2023 podpis .....

## I. Dane Inwentaryzacyjne obiektu

Początki powstania Pałacu Biskupiego w Krośnie sięgają XIV wieku. Drewniany dwór zakupił w 1379 roku biskup przemyski Eryk z Winsen. Znajdowała się w nim m.in. kaplica św. Krzyża i duża sala reprezentacyjna. Obiekt rozbudowany został przez dziedzica Jedlicza – Mleczkę. Cech pałacu ta przylegająca do murów miejskich rezydencja nabrała po rozbudowie i przebudowie w 1 połowie XVI wieku przez biskupa Stanisław Tarło, zmarłego w 1544 roku.

Do 1626 roku był własnością i okresową siedzibą Biskupów Przemyskich. Decyzją biskupa Achacego Grochowskiego został sprzedany Zofii z Ligęzów Skotnickiej, wdowie po Janie Skotnickim kasztelanie połanieckim i częściowo zniszczony przez pożar, który w 1638 roku zniszczył dużą część Krosna. Zofia Skotnicka odbudowała go już z nowym skrzydłem i przekazała Kolegium Rorantystów, posiadającemu tą własność do 2 połowy XVIII wieku. W 1777 roku został wydzierżawiony administracji austriackiej, a w 1841 roku jego nowym właścicielem został Józef Dembowski.

Obiekt zakupiony został przez miasto w 1873 roku i przez kilkadziesiąt lat służył różnym celom. Mieściły się tutaj koszary, urzędy, sądy, warsztaty, mieszkania prywatne, kasy oszczędności, kluby i szkoły. W latach 1991-1995 przeprowadzono gruntowny remont zabytkowego obiektu i nad odkrytym fragmentem średniowiecznego muru obronnego i dwóch ścian baszty prostokątnej dobudowano nowe skrzydło. Obecnie obiekt posiada cztery skrzydła. Jest to jedna z najcenniejszych budowli na terenie zespołu staromiejskiego, perła architektury rezydencjonalnej późnego renesansu na Podkarpaciu, ważny element historycznej zabudowy Krosna.

Wielokrotnie przebudowywany i niszczonego zatracił swój pierwotny charakter. Pomimo tego wciąż znaleźć można w pałacu ślady dawnej jego świetności. Przypominają o tym późnorenesansowy portal bramy wjazdowej, kamienna figura Chrystusa Króla - Salwatora z niszy trójkątnego naczółka nadbramnego, oraz kartusze herbowe Zofii z Ligęzów Skotnickiej i Jana Skotnickiego i kolebkowe sklepienia z lunetami w salach Muzeum, pochodzące z XVII wieku.

## II. Stan zachowania

Budynki Muzeum przykryte są dachami wielospadowymi pokrytymi płaską blachą miedzianą na drewnianej więźbie dachowej i pełnym deskowaniu. Przestrzeń poddasza jest w chwili obecnej nieużytkowa, po części wykorzystywana jako pomieszczenia składowe elementów ekspozycji.

Elewacje budynku są gładko tynkowane przy czym okna fasady frontowej posiadają profilowane obramienia wyrobione z zaprawy wapiennej. Pod okapem dachowym elewacja frontowa posiada profilowany gzyms wieńczący. Stolarstwo okienne jest drewniane.

Mgr Sławomir Stępień  
KONSERWATOR DZIEŁ SZTUKI

Ul. Ks. Bp Bandurskiego 4/1  
31-515 Kraków

Tel. (12) 266-27-43  
T.kom. 602 747 267  
email : ss@e.pl

Muzeum posiada piękny portal bramy wjazdowej w elewacji frontowej z kamiennymi kartuszami herbowymi i rzeźbą Chrystusa Króla. Oba kamienne kartusze i rzeźba są pod stałą opieką konserwatorską Muzeum Podkarpackiego i nie wchodzi w zakres niniejszego opracowania.

Tynki na elewacji głównie od parapetów okiennych są pokryte siatką wielokierunkowych zarysowań o rozwarości szczelin od 0,2 do 0,5 mm. W kilku miejscach pod okapem dachowym występują duże ubytki gzymsu. Można zauważyć także miejscowe wybrzuszenia oraz lokalne łuszczenie się wierzchniej powierzchni tynku.

### **Inwentaryzacja fotograficzna elewacji:**

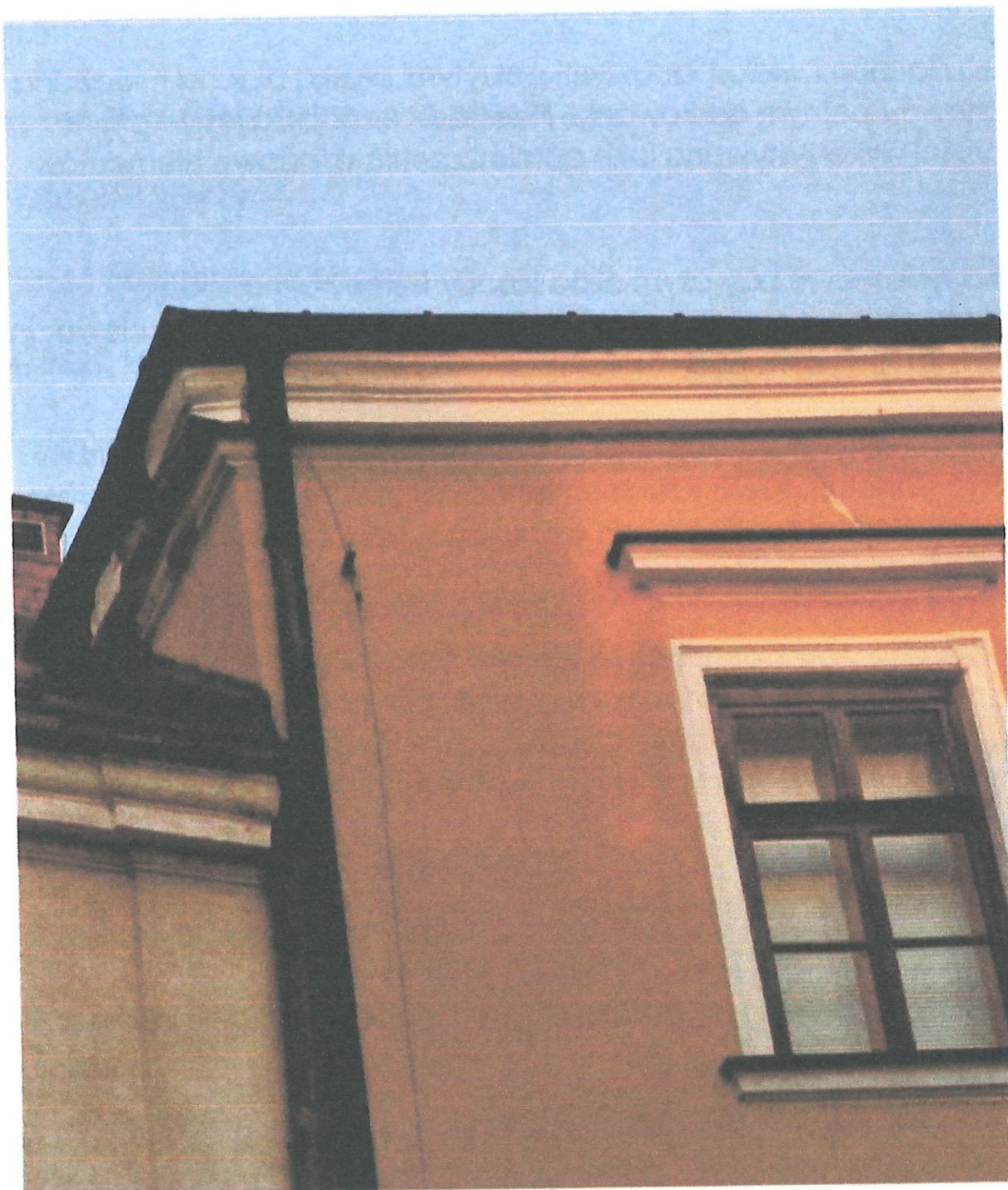


**Mgr Sławomir Stępień**  
KONSERWATOR DZIEŁ SZTUKI

Ul. Ks. Bp. Bandurskiego 4/1  
31-515 Kraków

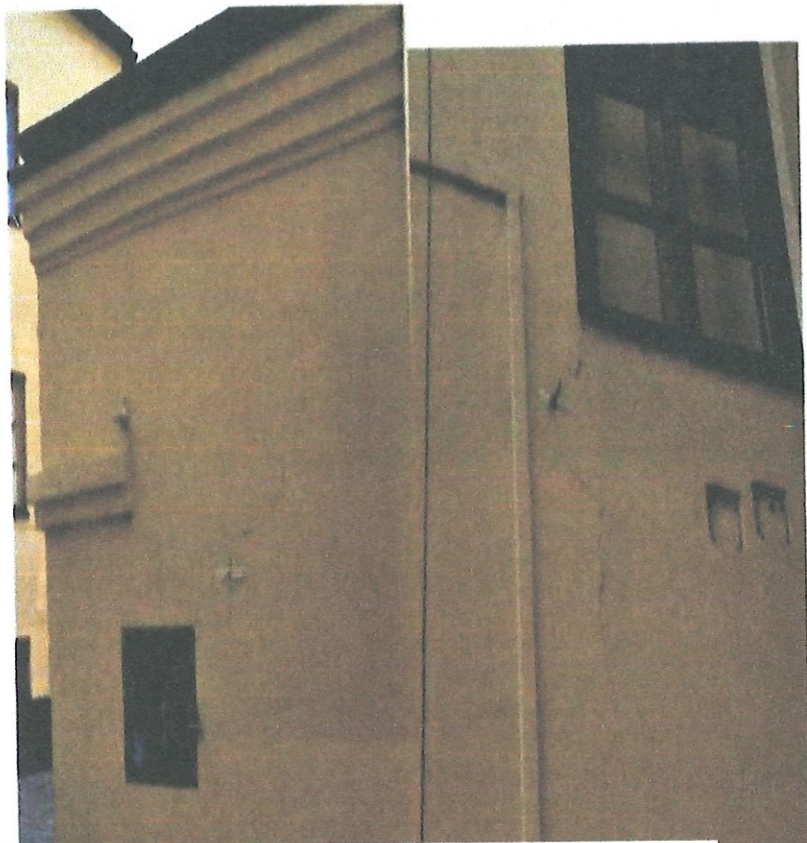
Tel. (12) 266-27-43  
T.kom. 602 747 267  
email : ss@e.pl





Mgr Sławomir Stępień  
KONSERWATOR DZIEŁ SZTUKI

Ul. Ks. Bp Bandurskiego 4/1      Tel. (12) 266-27-43  
31-515 Kraków                      T.kom. 602 747 267  
email : ss@e.pl



zdj. 5 i 6 (źródło Tuxbel Engineering Sp. z o.o)



Mgr Sławomir Stępień  
KONSERWATOR DZIEL SZTUKI

Ul. Ks. J. P. Bandurskiego 4/1  
31-515 Kraków

Tel. (12) 266-27-43  
T.kom. 602 747 267  
email : ss@e.pl

A handwritten signature in blue ink, consisting of a stylized 'M' and 'S'.



## Podstawowe założenia prac konserwatorskich

Renowacja i konserwacja ma celu odnowienie elewacji i powstrzymanie postępującej degradacji.

Mgr Sławomir Stępień  
KONSERWATOR DZIEŁ SZTUKI

Ul. Ks. Bp. Bandurskiego 4/1  
31-515 Kraków

Tel. (12) 266-27-43  
T.kom. 602 747 267  
email : ss@e.pl



W trakcie renowacji należy zachować wszystkie istniejące zdobienia, aby nie zmieniać charakteru elewacji.

Proponowany harmonogram prac:

### 3.2. Czyszczenie cokołu

Cokół z piaskowca na całym budynku muzeum wymaga oczyszczenia i zaimpregnowania.

#### Oczyszczenie

Do czyszczenia piaskowca zastosować metodę sodowania. Materiałem czyszczącym w procesie sodowania jest soda, która jest dla człowieka całkowicie nieszkodliwa, a dla środowiska naturalnego neutralna. Co istotne, przy usuwaniu pozostałości po czyszczeniu wystarczy użyć wody, która całkowicie rozpuszcza sodę. Oczyszczanie sodą polega na wyrzucaniu rozpędzanych granulek sody ze zbiornika poprzez wąż ciśnieniowy na element oczyszczany i wywołaniu ich "eksplozji" w trakcie uderzenia w powierzchnię. Ze względu na duże rozproszenie energii, czyszczona powierzchnia pozostaje wolna od zabrudzeń a sam materiał nosi niewielkie ślady zarysowań. W porównaniu do piaskowania, które daje powierzchnie zmatowioną, z głębokimi śladami czyszczenie sodą można uznać za prawie bezinwazyjne.

#### Uzupełnienie ubytków

W miejscach większych ubytków w elementach kamiennych należy wykonać rekonstrukcję (fleki) z odpowiednio dobranych materiałów kamiennych (fakturalnie, kolorystycznie, strukturalnie), fleki wkleić przy pomocy klejów na bazie żywicy poliestrowych.

W przypadku gdy łączenia elementów kamiennych - fugi muszą wykazywać elastyczność oraz gdy istnieją pustki - rozpojenia mogą być skleione zastrzykami dobrze penetrującej żywicy epoksydowej o niskiej lepkości. Przy fugowaniu elementów kamiennych najpierw należy dokładnie usunąć pozostałości istniejących fugowań, nowe należy założyć przy użyciu zaprawy o wysokiej porowatości zarabianej emulsją epoksydową w wodzie. Materiał należy dobrać kolorystycznie do naturalnej barwy kamienia.

Bardzo ważną sprawą jest prawidłowe spoinowanie elementów kamiennych. Układ spoin musi być szczelny, tak aby chronić mur przed wnikaniem wody i zanieczyszczeń chemicznych. Materiał użyty do spoinowania powinien być

Mgr Sławomir Stępień  
KONSERWATOR DZIEL SZTUKI

Ul. Ks. Bp. Bandurskiego 4/1  
31-515 Kraków

Tel. (12) 266-27-43  
T.kom. 602 747 257  
email : ss@e.pl



elastyczny, aby spoiny nie wykruszyły się podczas występowania naprężeń mechanicznych, głównie termicznych.

### Impregnacja i wzmocnienie

Wzmocnione, oczyszczone i uzupełnione elementy z kamienia należy poddać zabezpieczeniu przed wnikaniem wilgoci, zabrudzeniem strukturalnym i wzmocnieniem przypowierzchniowym przez nałożenie warstwy hydrofobowej.

Zastosować rozpuszczalnikowy środek hydrofobizująco-impregnujący na bazie mieszaniny silanów i siloksanów charakteryzujący się wysoką odpornością na środowisko alkaliczne, bardzo dobrymi właściwościami wnikania (głęboka penetracja, wysychaniem w sposób nie klejący, działanie w wilgotnym podłożu, hydrofobizacja bez zmniejszenia dyfuzyjności pary wodnej).

Wykonać prace wykończeniowe przy posadzce lub przy gruncie. Należy wypełnić szczeliny elastyczną masą do wypełniania dylatacji.

### Renowacja elewacji

#### Przygotowanie podłoża

Wszystkie warstwy tynku należy usunąć przez skucie. Odkryte w ten sposób podłoże może wymagać wzmocnienia przed dalszymi pracami.

#### **Dokładny zakres kolejnych prac remontowych i wzmacniających konstrukcję budynku uzgodnić po oczyszczeniu elewacji**

W miejscach stwierdzonych uszkodzeń konstrukcyjnych wykonać zastrzyki z żywicy i spięcie konstrukcji klamrami stalowymi.

Następnie należy zastosować powłokę gruntującą - preparat głęboko penetrujący na bazie żywic poliakrylowych, na podłoża mineralne. Funkcja: wzmocnienie podłoża, impregnacja bez zmniejszenia dyfuzyjności pary wodnej, poprawa przyczepności. Podłoże pod grunt musi być twarde, czyste, suche i nośne oraz wolne od zgorzelin, powłok antyadhezyjnych. Środki nie mogą tworzyć błyszczącej powłoki na powierzchni podłoża. Minimalna temp. obróbki i podłoża +5°C.

#### Tynk podkładowy

W dalszej kolejności należy wykonać tynki podkładowe. Zastosować lekki wapienno-trassowy tynk podkładowy do prac renowacyjnych. Tynk jest suchą wyprawą tynkarską wyprodukowaną na bazie hydraulicznego wapna z trassem oraz lekkich drobnoziarnistych kruszyw 0-1,2 mm (wytrzymałość na ściskanie ok. 2,5 -3 mm<sup>2</sup>). Trass - tuł wulkaniczny poprawia słabe własności

Mgr Sławomir Stępień  
KONSERWATOR DZIEŁ SZTUKI

Ul. Ks. Bp Bandurskiego 4/1  
31-515 Kraków

Tel. (12) 266-27-43  
T.kom. 602 747 257  
email : ss@e.pl





mechaniczne i odpornościowe wapna; ponadto wiążąc wolne wapno istotnie zmniejsza ryzyko powstawania białych wykwitów wapiennych i wielokrotnie zwiększa odporność wypraw. Zaprawy wapienno-trasowe wiążą nie tylko pod wpływem dwutlenku węgla, ale również wody. Ponieważ trass - tuł wulkaniczny to lekka porowata skała (zastygła lawa) - zaprawa wapienno-trassowa - zachowuje doskonałą paro-przepuszczalność, jest lekka i elastyczna, a jej skurcz jest prawie 5-krotnie mniejszy od tradycyjnych wapienno-cementowych wypraw. Zalecany jest lekki wapienno-trasowy tynk podkładowy z dodatkiem pumeksu nadający się szczególnie do zabytkowych podłoży. Tynk należy układać w warstwach nie większych niż 2 cm jednorazowo. Przed tynkiem należy wykonać klasyczną obrzutkę. Przy tynkowaniu dwuwarstwowym dobrze uszorstwić pierwszą warstwę i nawilżyć ją przed naniesieniem drugiej warstwy. Czas sezonowania jednej warstwy wynosi 1 dzień na każdy 1 mm grubości tynku. Może być używany jako tynk do uzupełnień ubytków wykonywanych ręcznie jak i całopowierzchniowych rekonstrukcjach przy użyciu agregatu tynkarskiego.

#### Tynk nawierzchniowy

Celem wyrównania powierzchni należy zastosować mineralną zaprawę tynkarską z dodatkiem mikrowłókien. Końcowa gładź powinna mieć wysoką elastyczność oraz przyczepność. Ponadto musi być spełniony warunek wysokiej paro-przepuszczalności - najbardziej optymalny to  $s_d < 0,2$  oraz niezbyt wysokiej wytrzymałości 2,5-5MPa. Zastosować mineralną drobnoziarnistą zacierkę zawierającą mikrowłókna o bardzo dobrej przyczepności do starszych podłoży. Minimalna temperatura obróbki i podłoża  $+5^{\circ}\text{C}$ .

Po wykonaniu tynków przed malowaniem elewacji w miejscu styku cokołowych okładzin kamiennych w miejscu parapetu kamiennego z tynkiem należy wypełnić trwale elastycznym kitem poliuretanowym. Zwrócić szczególną uwagę na połączenie kamiennego cokołu z tynkiem na elewacji od strony działki nr 2186. Wykonać szlam izolujący między cokołem z piaskowca a tynkiem, który należy wykonać z wielką starannością, aby nie pobrudzić kamienia. W miejscu tym występuje kapilarne podciąganie wody z niewłaściwego połączenia parapetu kamiennego z tynkiem a nie przez kapilarne podciąganie wody z gruntu.

#### Naprawa gzymsu

W miejscach większych ubytków gzymsów wzmocnić podłoże preparatem gruntującym, przykleić siatkę z włókna szklanego na zaprawę zbrojeniową i klejącą a następnie wykończyć tynkiem do profili ciągnionych.

Mgr Sławomir Stępień  
KONSERWATOR DZIEŁ SZTUKI

Ul. Ks. Bp Bandurskiego 4/1  
31-515 Kraków

Tel. (12) 266-27-43  
T.kom. 602 747 267  
email : ss@e.pl

## Farba elewacyjna

Całości elewacji zagruntować silikatową powłoką, która wzmacnia i hydrofobizuje podłoże następnie zastosować silikatową farbę elewacyjną, która posiada bardzo wysoką dyfuzyjność i bardzo dużą odporność na warunki zewnętrzne. Malować dwukrotnie.

Zastosować wodną, silikatową powłokę gruntującą poprawiającą przyczepność i regulującą chłonność podłoża.

Zastosować farbę silikatową, o mineralnym charakterze, wysokiej przepuszczalności pary wodnej i CO<sub>2</sub>, doskonałej przyczepności, która ma zdolność przenoszenia naprężeń. Farba silikatowa nadaje się szczególnie do malowania zabytkowych elewacji. Farba krzemianowa może być наносzona pędzlem, wałkiem lub natryskowo. Aby uniknąć widocznych połączeń należy pracować metodą "mokre na mokre". Powierzchnie tworzące widoczne całości należy malować bez przerw w pracy. Powierzchnie, które nie są przeznaczone do malowania (szkło, kamień, cegła itp.) należy osłonić przed zachlapaniem np. folią. Ewentualne zachlapania należy natychmiast zmyć mokrą gąbką. Ponieważ składnikami farby krzemianowej są materiały naturalne możliwe są niewielkie różnice intensywności kolorów.

## Kolorystyka elewacji

Elewacja budynku posiada bogaty wystrój architektoniczny i kolorystyka różnicuje te elementy, tj.: kolor elewacji RAL 9001, detal sztukatorski RAL 9010, elementy metalowe malowane na kolor RAL 9005.

## Zabezpieczenie elewacji

Następnie zastosować dwuskładnikowym środkiem przeznaczonym do zabezpieczania elewacji przed niepożądanymi napisami graffiti. Działanie środka: Po naniesieniu emulsji, na zabezpieczonych materiałach tworzy się cienka błonka, która uzyskuje swoje pełne właściwości po upływie ok.10 godzin. Elewacja jest wówczas zabezpieczona przed zniszczeniem przez niepożądane napisy graffiti wykonane farbą (np. w spray'u). Powłoka zabezpieczająca materiał jest trwała i nie ulega zniszczeniu podczas usuwania napisów, a więc nie ma potrzeby ponownego wykonywania zabezpieczenia. Ponadto powierzchnia ta jest paro- i gazo-przepuszczalna, co eliminuje niebezpieczeństwo odspajania warstw powierzchniowych nawet w materiałach o dużym zasoleniu. Niepożądane napisy należy usunąć przez wyczyszczenie powierzchni wodą z dodatkiem środków powierzchniowo

Mgr Sławomir Stępień  
KONSERWATOR DZIEŁ SZTUKI

Ul. Ks. Bp. Bandurskiego 4/1  
31-515 Kraków

Tel.(12)266-27-43  
T.kom. 602 747 257  
email : ss@e.pl



innych używając szczotki lub w przypadku powierzchni szorstkich i fakturowanych myjki ciśnieniowej. Emulsja zabezpiecza elewację na okres min. 5 lat.

### **Parapety zewnętrzne, obróbki blacharskie**

Wszystkie parapety jak i obróbki blacharskie wymienić na nowe miedziane.

### **Otwory drzwiowe i okienne**

Wszystkie drzwi zewnętrzne i okna pozostają bez zmian. Przed przystąpieniem jakichkolwiek prac remontowych otwory okienne i drzwiowe zabezpieczyć folią.

Stolarka okienna i drzwiowa podlega renowacji – odczyszczenie, uzupełnienie ubytków i zabezpieczenie drewna. Kolorystyka do uzgodnienia.

### **Rynny, rury spustowe.**

Rynny oraz rury spustowe wymienić na miedziane.

### **Kable, przewody elektryczne, inne elementy**

Wszelkie kable oraz przewody elektryczne należy prowadzić w miarę możliwości w brzdach podtynkowo.

### **Szyldy informacyjne, napis "MUZEM PODKARPACKIE"**

Istniejący napis zdemontować, przeprowadzić prace budowlane i zamontować na nowo w tym samym miejscu.

### **Kamienne kartusze z herbami i rzeźba Chrystusa Króla**

Oba kamienne kartusze i rzeźba są pod stałą opieką konserwatorską Muzeum

Podkarpackiego i nie wchodzi w zakres niniejszego opracowania. Przed przystąpieniem jakichkolwiek prac remontowych zabezpieczyć elementy folią.

### **Elementy stalowe wystroju architektonicznego**

Ażurowe żelazne bramy wjazdowe na dziedzińcu, balustrady, kraty w oknach należy oczyścić i odmalować odpowiednio ze stopniem skorodowania podłoża uszkodzenia powłoki malarskiej. Oczyszczenie polega na umyciu powłoki gruntowej, usunięciu ognisk rdzy aż do podłoża oraz luźno związanej powłoki. Zabiegi oczyszczenia wykonuje się szczotkami, iglicami, skrobakami i młotkami. Powierzchnia przeznaczona do malowania farbami nawierzchniowymi powinna być po tym zabiegu wolna od luźno związanej powłoki gruntowej, pyłu, kurzu oraz olejów i tłuszczów. Po przygotowaniu powierzchni nanieść farbę olejną do gruntowania a potem

Mgr Sławomir Stępień  
KONSERWATOR DZIEŁ SZTUKI



farbę olejną nawierzchniową. Przy malowaniu konieczne jest zabezpieczenie kamiennego cokotu przed pobrudzeniem.

### **Elementy drewniane wystroju architektonicznego**

Zastrzały ozdobne i podbitkę dachu pomalować środkiem impregnującym i grzybobójczym, drewno-ochronnym.

### **Wykonywanie robót**

Przebieg prac konserwatorskich musi być zrealizowany w całości przy zastosowaniu

technologii i materiałów zaakceptowanych przez nadzór autorski, inwestorski, konserwatorski. Technologiczne zabiegi konserwatorskie muszą być przeprowadzone w odpowiednich punktach atmosferycznych ściśle określonych w kartach technicznych każdego produktu.

Jeżeli warunki atmosferyczne panujące wokół obiektów zabytkowych nie spełniają norm przewidzianych w kartach technicznych należy je stworzyć poprzez skonstruowanie odpowiednich zabudowań umożliwiających stworzenie optymalnych warunków wykonywania działań konserwatorskich.

### **Uwagi końcowe**

Przewidziane w projekcie remontu i kolorystyki elewacji materiały budowlane i technologie wykonania robót nie wpływają negatywnie na środowisko. Do wykonania prac objętych niniejszym opracowaniem należy stosować tylko materiały budowlane spełniające obowiązujące Polskie Normy. Innych materiałów stosować nie wolno. Wszystkie prace budowlane należy wykonywać zgodnie z Polskimi Normami Budowlanymi, grupą osób wykwalifikowanych i z odpowiednimi uprawnieniami do kierowania i nadzorowania prac w obiektach zabytkowych - pod stałą kontrolą inspektora nadzoru oraz zgodnie z przepisami BHP. Przebieg prac konserwatorskich musi być zrealizowany w całości przy zastosowaniu technologii i materiałów zaprojektowanych oraz zaakceptowanych przez nadzór autorski, inwestora, służby konserwatorskie. Technologiczne zabiegi konserwatorskie muszą być przeprowadzone w odpowiednich warunkach atmosferycznych określonych w kartach technicznych każdego produktu. Szczegółowe rozwiązania technologiczne dotyczące obecnie niedostępnych partii elewacji obiektu mogą być opracowane dopiero po przeprowadzeniu dokładnych oględzin dokonanych po skuciu tynku.

**Programowi robót towarzyszyć będą niezbędne roboty budowlane.**

**Sławomir Stępień**

ul. Ks. Bp. Bandurskiego 4/1 31-515 Kraków  
NIP: 9441054751 REGON: 121192603  
tel. 602 747 267 e-mail: ss@e.pl

Mgr Sławomir Stępień  
KONSERWATOR DZIEŁ SZTUKI

Ul. Ks. Bp. Bandurskiego 4/1 Tel. (12) 266-27-43  
31-515 Kraków T.kom. 602 747 267  
email: ss@e.pl

*Sławomir Stępień*